

NEWSLETTER N° 4

DECEMBRE 2024



AU PROGRAMME

| | |
|--|----|
| <i>L'avancement du projet</i> | 2 |
| <i>Notre mois de Décembre</i> | 7 |
| <i>Immersion dans le pôle événementiel</i> | 8 |
| <i>Immersion Intérim</i> | 9 |
| <i>Communication</i> | 10 |
| <i>Nos futurs événements</i> | 11 |
| <i>Notre financement</i> | 12 |

LE PROJET

D'un point de vue logistique



Billets d'avion

C'est avec enthousiasme que nous vous annonçons **la réservation des billets d'avion** ! Nos **10 "Éclaireurs"** décolleront de **Toulouse** le **26 février**, prêts à entamer leur mission une semaine avant le reste de l'équipe.



Nos Éclaireurs

Les Éclaireurs jouent un **rôle clé** en préparant le terrain pour l'arrivée du reste de l'équipe. Ils auront pour mission d'accomplir des travaux essentiels, comme la réalisation des **fondations** et bien d'autres tâches. Leur départ anticipé garantira une intervention pleinement efficace dès l'arrivée du gros groupe.



Le groupe

Le **3 mars**, les **57 membres restants** de notre équipe partiront de **Bordeaux** pour rejoindre les Éclaireurs. Une fois réunis, nous unirons nos forces pour mener à bien le projet de construction du **collège du village de Thiafoura**. Notre mission au Sénégal s'achèvera le **10 avril**.



Les infirmières

Nous sommes ravis de vous annoncer le recrutement des **deux infirmières** qui nous accompagneront tout au long de notre séjour ! Nous aurons ainsi le plaisir de collaborer avec **Laurie et Léa**. L'une d'elles rejoindra le groupe des Éclaireurs en amont, tandis que l'autre partira avec le reste de l'équipe. Cette organisation garantit un suivi médical optimal pour tous les membres du projet !

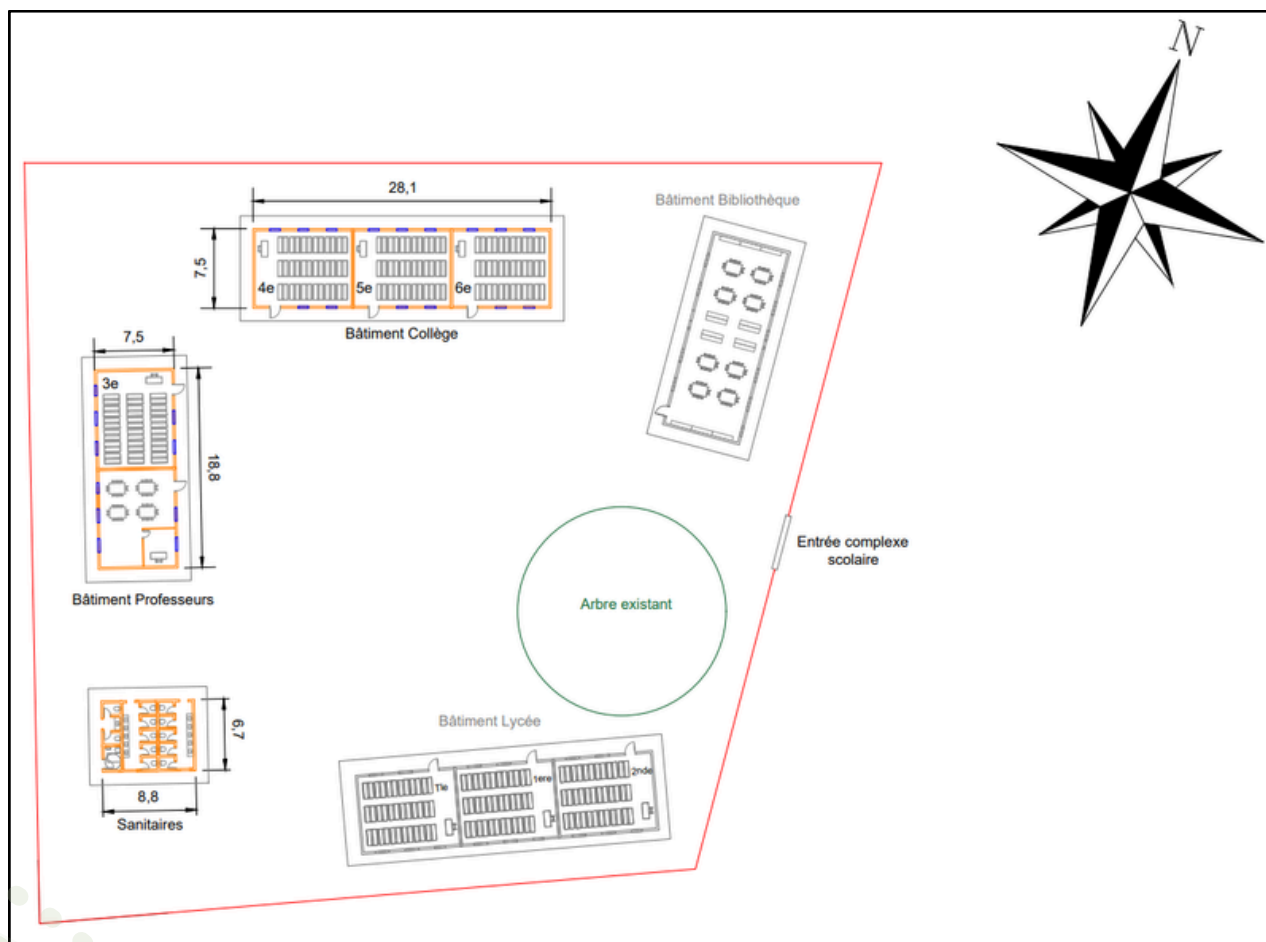
LE PROJET

D'un point de vue conception

L'implantation finale du projet :

Le projet vise à construire une **cité scolaire** de l'enseignement secondaire à Thiafoura, permettant ainsi aux enfants de poursuivre leurs études au collège après le passage à l'école primaire du village. La première phase de construction se concentre sur les bâtiments du collège, offrant ainsi une continuité pédagogique aux élèves.

Le projet est organisé en **deux tranches successives** , avec une conception standardisée pour optimiser le temps de construction. Les bâtiments des salles de classe du collège et du lycée sont identiques, tout comme ceux de la salle des professeurs et de la bibliothèque. La **tranche 1** consiste en la réalisation du **collège, du bâtiment administratif** ainsi que **des sanitaires** . La tranche 2 viendra compléter la première avec la conception du lycée et de la bibliothèque commune au collège et au lycée.

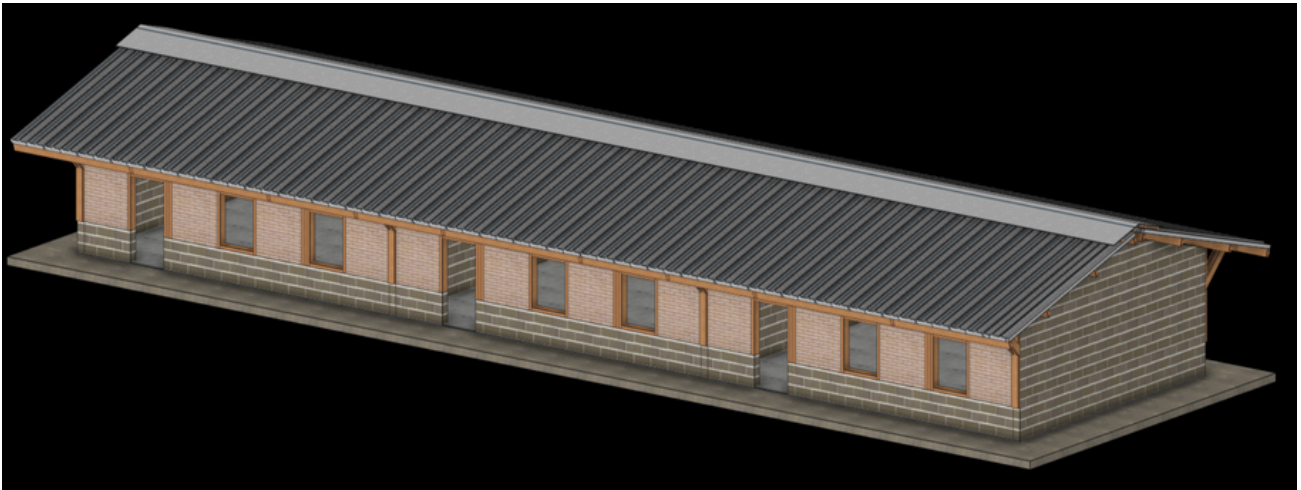


LE PROJET

D'un point de vue conception

Les modes constructifs :

Le projet est conçu pour accueillir environ **400 élèves et 10 membres du personnel**, répartis entre les bâtiments du collège et du lycée. Les salles de classe, d'une surface de **64 m²** chacune, offrent un espace adapté pour accueillir les élèves dans de bonnes conditions. Les bâtiments, avec une hauteur de 4,68 mètres au pignon, présentent une conception élancée qui favorise une ventilation naturelle et un confort thermique, adaptés aux conditions climatiques locales.



Modélisation du bâtiment de salles de classe, sans les finitions

Les modes constructifs utilisés pour ce projet combinent **maçonnerie, béton armé et ossature bois**. Les murs porteurs sont en blocs creux, renforcés par des chaînages verticaux et horizontaux en béton armé pour assurer une résistance face aux séismes. Les murs pignons et de refends sont maçonnes sur toute la hauteur, tandis que les murs des longs pans sont réalisés jusqu'à une allège de 80 cm, le reste étant constitué d'ossature bois avec remplissage en BTC. Les fondations sont en bandes de béton armé, adaptées au sol local. La dalle, réalisée sur terre-plein, est indépendante des murs pour réduire les efforts sur la structure. Ce système permet une **construction rapide et résistante**, en optimisant les matériaux et la main-d'œuvre, tout en assurant la **durabilité des bâtiments**.

LE PROJET

D'un point de vue conception

La **brique de terre compressée (BTC)** est choisie pour sa provenance locale et ses excellentes propriétés thermiques, notamment son inertie. La ventilation naturelle est optimisée grâce à de grandes ouvertures, placées à hauteur des élèves assis, et des claustras en hauteur, permettant une circulation d'air continue. L'air chaud à l'intérieur est évacué par un faîtage ventilé.



Photos de briques de terre compressées présent par Mr JOIE au Sénégal

La **charpente en bois** est complétée par une couverture en panneaux sandwich, offrant une bonne isolation thermique et acoustique, limitant ainsi l'effet de four sous la toiture. Les panneaux, de couleur blanche, réfléchissent la chaleur et aident à maintenir une température intérieure agréable.

Enfin, les **finitions** sont soignées pour garantir la durabilité et l'esthétique du bâtiment. Les murs extérieurs et intérieurs seront enduits et peints pour protéger les matériaux de la pluie et de l'humidité, assurant leur pérennité dans le temps.

LE PROJET

Organisation sur chantier

C'est avec enthousiasme que nous vous présentons les membres de notre association qui ont été élus chefs de chantiers, chefs d'équipe et coordinateurs !

Chefs de chantier



IBAN LABROUCHE



ANTOINE GOMES



BAPTISTE PROUZET

Chefs d'équipe



VINCENT MIREMONT

Chef d'équipe ferrailage



MAXIME MASSY

Chef d'équipe charpente

Coordinateurs



MATHILDE DOLLET

Coordinatrice d'équipes



ALEXY VIROULAUD

Responsable fournisseurs

CE MOIS-CI

DECEMBRE

Les actualités du mois de décembre par pôle :



Pôle logistique

- Organisation des entretiens avec les futurs infirmiers
- Achat des billets d'avion pour les éclaireurs et le reste du groupe
- Recherche de formations liées aux différents modes constructifs



Pôle conception

- Détermination des modes constructifs
- Implantation finale du projet
- Réalisation d'un métré
- Réalisation d'une maquette du projet



Pôle financement

- Passage du cap des 25 000 € de dons d'entreprises
- Réception des premières promesses de subventions de collectivités



Pôle communication

- Publication des vidéos de présentation des pôles et de l'organisation de l'association
- Lancement de l'appel à candidature pour le poste de vidéaste
- Début du décompte 66 jours/66 membres



Pôle évènementiel

- Loto solidaire Human'Isa
- Tournoi d'escalade avec The Roof
- Tournoi de Futsal
- Vide-dressing Human'Isa

IMMERSION

Le pôle événementiel



Le pôle **événementiel** est constitué de 13 étudiants qui jouent un rôle important dans plusieurs aspects de notre projet. Leur mission principale consiste à organiser des événements tout au long de l'année afin de **collecter des fonds** grâce aux bénéfices obtenus.

“ C'est l'an dernier lorsque j'ai participé aux événements d'HUMAN'ISA XXIV que j'ai eu envie d'œuvrer dans ce pôle. Avec les retours d'expériences des années précédentes, j'ai remarqué un potentiel d'amélioration des événements existants mais aussi la possibilité de créer de la nouveauté. J'avais envie de participer autant à l'organisation en amont qu'à la gestion du jour de l'évènement. Ce projet nous permet d'aider des populations de pays défavorisés en facilitant l'accès à l'éducation à des jeunes qui n'ont pas eu la même chance que nous. ”



DENIS FLORENS

Membre du pôle Événementiel

Le pôle événementiel joue également un rôle crucial dans **la communication** de notre projet. Grâce aux nombreux événements réalisés au cours de l'année, ils contribuent à nous faire connaître aux yeux du **grand public** et ainsi rassembler un maximum de personnes autour de notre cause.

Voici quelques exemples de nos plus **grands événements** réalisés jusqu'à présent :



HUMAN'RUN



Tournoi de Pétanque



Loto solidaire

IMMERSION

Intérim



Pour financer notre projet humanitaire, les membres de HUMAN'ISA XXV réalisent des missions intérimaires depuis la création de l'association. Pour chaque mission réalisée, **la totalité des gains est reversée à notre association.**

“

Depuis mars 2024, nous nous sommes pleinement investis dans l'association HUMAN'ISA XXV, ce qui a demandé beaucoup de temps et d'énergie. Parmi nos actions, nous avons travaillé tard le soir sur des inventaires, assuré le service aux buvettes lors des matchs de l'Aviron Bayonnais, et dédié nos week-ends à des activités telles que la cueillette de pommes ou des missions de paysagisme. Ces initiatives témoignent de notre engagement collectif et ont également renforcé la cohésion et l'entraide au sein de notre groupe.

”

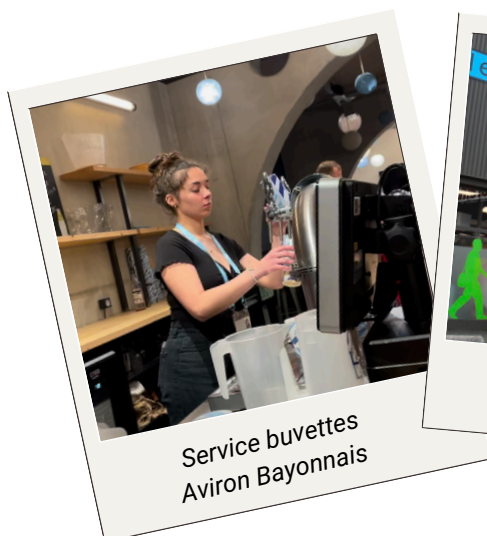


ESTELLE LAZES

Membre du pôle Financement
Responsable missions Intérim

Les bénéfices obtenus suite à la réalisation de ces missions rentrent dans la partie **auto-financement de notre projet**. Ces dernières ont joué un rôle clé dans le financement d'une part importante des frais **logistiques du projet**, notamment ceux liés au transport.

Quelques exemples de missions intérim réalisées par HUMAN'ISA XXV:



Un certain nombre de nos missions intérim sont réalisées grâce à des producteurs locaux ou des particuliers. Si vous avez des besoins concrets et souhaitez soutenir notre projet, n'hésitez pas à nous contacter.

COMMUNICATION

Nous connaître

Présentation des membres...

Il y a quelques semaines, nous nous sommes dévoilés à vous à travers des **courtes vidéos**, réalisées par le pôle communication, dans lesquelles chaque pôle présentait son fonctionnement.



... et de l'association

Après **plusieurs semaines de travail** par le pôle communication, nous avons le plaisir de vous présenter la **vidéo de présentation de l'association** retraçant le début de notre grande aventure qui est celle d'HUMAN'ISA.

Qui sommes nous ?

Alors que le départ approche à grands pas, le compte à rebours des **66 jours** est désormais lancé ! La **communication** autour de HUMAN'ISA XXV est plus essentielle que jamais. Dans cet esprit, nous avons décidé de perpétuer la tradition de l'association : **présenter nos membres un à un !**



Retrouvez l'ensemble de ces publications directement sur nos réseaux !

Nos futurs EVENEMENTS

Pour plus d'informations,
rendez-vous sur nos réseaux :

human_isa 

HUMAN'ISA 

JANVIER



| Mardi | Mercredi | Jeudi | Vendredi | Samedi | Dimanche |
|-------|----------|-------|----------|--------|----------|
| | 1 | 2 | 3 | 4 | 17 |
| | 8 | 9 | 10 | 11 | 12 |
| 13 | 14 | 15 | 16 | 17 | |

Vente aux enchères
du 13 au 24 janvier

Tournoi de Mus
Salle Sanoki, Itxassou
11 janvier

Vente aux enchères :

Tentez de remporter les maillots de vos clubs favoris !



Biarritz Olympique

Biarritz Olympique
Maillot 2021 - 2022
Donné par Thomas DOLHAGAI
Signé par l'équipe actuelle

Aviron Bayonnais

Aviron Bayonnais
Maillot 2023 - 2024
Donné par Pierre CASTILLON
Signé par l'équipe actuelle

Union Bordeaux-Bègles

Madosh TAMBWE
Union Bordeaux-Bègles
Maillot Boxing Day 2023 - 2024

catégorie RUGBY

XV de France Masculin

Alexandre ROUMAT
Maillot Six Nations 2024
France-Angleterre
Signé par les internationaux toulousains

catégorie RUGBY

Stade Toulousain

Stade Toulousain
Maillot 2024-2025
Signé par l'équipe actuelle

catégorie RUGBY

et de nombreux autres...

Notre **FINANCEMENT**

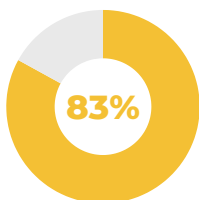
Votre **soutien** est primordial pour notre association afin de compléter notre autofinancement.



AVANCEMENT DE NOS FINANCES

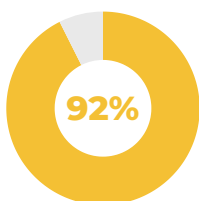
En ce mois de décembre

AUTOFINANCEMENT



MISSIONS INTERIM

36 000 € / 43 000 €



ÉVÉNEMENTS

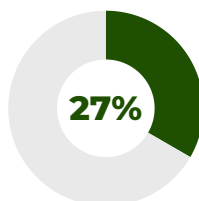
22 796 € / 25 000 €



VENTES DIVERSES

5 000 € / 5 000 €

VOTRE SOUTIEN : DONS



DONATIONS

34 590 € / 130 000 €

POUR NOUS SOUTENIR

EN TANT QU'ENTREPRISE

Un don financier comme matériel est défiscalisable à hauteur de 60 %.

Nous contacter :

soutien.humanisa@gmail.com

EN TANT QUE PARTICULIER

Chaque contribution apportée ouvre droit à une réduction d'impôt sur le revenu équivalente à 66 % du montant versé.



MERCI

A tous les contributeurs



MERCI

A tous les contributeurs



HUMAN'ISA XXV vous souhaite une ...

très bonne année

2025

NEWSLETTER N° 4

DECEMBRE 2024



Soutenez-nous en
faisant un don
avec Hello Asso !



human_isa



HUMAN'ISA



HUMAN'ISA



human_isa